

Экологическое заявление



*Мы знаем, что большой путь начинается с первого шага,
поэтому постоянно двигаемся и работаем над собой*

1. Общие сведения об организации.....	3
2. Виды деятельности и структура организации	4
3. Политика в области охраны окружающей среды, здоровья и жизнедеятельности.....	6
4. Система управления окружающей средой, здоровьем и жизнедеятельностью.....	7
5. Экологические аспекты и воздействия на окружающую среду.....	8
6. Существующие экологические показатели.....	12
7. Целевые и плановые экологические показатели.....	16
8. Реквизиты и контактная информация.....	19
9. Декларация о деятельности по верификации и валидации.....	20



1. ОБЩИЕ СВЕДЕНИЯ ОБ ОРГАНИЗАЦИИ

Китайско-Белорусское совместное закрытое акционерное общество «Компания по развитию индустриального парка», именуемое в дальнейшем «Общество», создано и действует в соответствии с Указом Президента Республики Беларусь от 5 июня 2012 г. № 253 «О создании Китайско-Белорусского индустриального парка «Индустриальный парк «Великий камень», Указом Президента Республики Беларусь от 30 июня 2014 г. № 326 «О деятельности Китайско-Белорусского индустриального парка «Индустриальный парк «Великий камень», Гражданским кодексом Республики Беларусь от 7 декабря 1998 г., Законом Республики Беларусь «О хозяйственных обществах» от 9 декабря 1992 г., иными актами законодательства Республики Беларусь и Договором о создании Китайско-Белорусского совместного закрытого акционерного общества «Компания по развитию индустриального парка» от 26 августа 2012 года.



Акционеры Общества – Китайская национальная машиностроительная корпорация «Синомач»; China Merchants Group; ОАО «Китайская корпорация инжиниринга САМС»; Харбинская инвестиционная группа; ГУ «Администрация Китайско-Белорусского индустриального парка «Индустриальный парк «Великий камень»; Минский городской исполнительный комитет; Управляющая компания холдинга ГОРИ-ЗОНТ.

Китайско-Белорусское СЗАО «Компания по развитию индустриального парка» является юридическим лицом, зарегистрировано решением Минского областного исполнительного комитета от 27 августа 2012 г. в Едином государственном регистре юридических лиц и индивидуальных предпринимателей за № 690656540 и действует в соответствии с законодательством Республики Беларусь, Уставом Общества.

2. ВИДЫ ДЕЯТЕЛЬНОСТИ И СТРУКТУРА ОРГАНИЗАЦИИ

Основными видами деятельности Общества являются:

- обеспечение разработки градостроительных проектов Китайско-Белорусского индустриального парка «Индустриальный парк «Великий камень» (далее – индустриальный парк), строительства (в том числе проектирования) объектов индустриального парка;
- эксплуатация и управление объектами индустриального парка;
- освоение земельных участков, предоставленных для строительства и обслуживания объектов индустриального парка;
- привлечение инвестиций в индустриальный парк;
- оказание эксплуатационных и консалтинговых услуг.

В состав Общества входят следующие структурные подразделения:

- аппарат управления (генеральный директор, первый заместитель генерального директора, заместители генерального директора);
- отдел административного обслуживания;
- отдел секретарского обслуживания;
- отдел обеспечения и сопровождения переводов;
- юридический сектор;
- отдел проектирования и строительства;



- сектор эксплуатации систем водоснабжения и водоотведения;
- сектор кадров;
- отдел обслуживания инвесторов;
- отдел стратегического планирования и инвестиционного развития;
- сектор управления недвижимостью;
- отдел бухгалтерского учета, отчетности и финансов;
- сектор обслуживания инвесторов из стран Европы.

В августе 2016 года Общество взяло на себя обязательство по созданию, внедрению и обеспечению функционирования и постоянного улучшения системы управления окружающей средой, здоровьем и жизнедеятельностью (EHS).

Система управления EHS является важным элементом стратегии действий для обеспечения экологической безопасности деятельности Общества. Данная система содействует непрерывному улучшению экологических показателей посредством разработки, документирования, внедрения и применения элементов системы управления, систематической, объективной и регулярной оценки эффективности ее функционирования, представления информации об экологических показателях, ведения диалога с общественностью и другими заинтересованными сторонами, а также посредством активного участия и надлежащего обучения сотрудников Общества.

С целью выражения намерения высшего руководства и направления деятельности Общества по обеспечению охраны окружающей среды и приверженности принципам EHS мы приняли Политику в области охраны окружающей среды, здоровья и жизнедеятельности.

Была оценена хозяйственная деятельность Общества на предмет воздействия ее на окружающую среду и соответствия природоохранному законодательству.

Предварительная экологическая оценка деятельности Общества проводилась в соответствии с требованиями Решения Комиссии от 4 марта 2013 г., утверждающего руководство пользователя, определяющее шаги для участия в EMAS в рамках Регламента (ЕС) № 1221/2009 Европейского парламента и Совета по добровольному участию организаций в схеме экологического менеджмента и аудита (EMAS).

Оценка позволила выявить характерные для нашей деятельности экологические аспекты, управление которыми станет нашей основной задачей в части охраны окружающей среды.

3. ПОЛИТИКА В ОБЛАСТИ ОХРАНЫ ОКРУЖАЮЩЕЙ СРЕДЫ, ЗДОРОВЬЯ И ЖИЗНЕДЕЯТЕЛЬНОСТИ



**КИТАЙСКО-БЕЛОРУССКОЕ
СЗАО «КОМПАНИЯ ПО РАЗВИТИЮ
ИНДУСТРИАЛЬНОГО ПАРКА»**

ПОЛИТИКА В ОБЛАСТИ ОХРАНЫ ОКРУЖАЮЩЕЙ СРЕДЫ, ЗДОРОВЬЯ И ЖИЗНЕДЕЯТЕЛЬНОСТИ

Привлекая инвестиции и создавая инфраструктуру Китайско-Белорусского индустриального парка «Великий камень» – промышленные, транспортные объекты, зоны жилой застройки, включая социальные объекты, мы следим за тем, чтобы наше взаимодействие с окружающей средой становилось все более гармоничным и было направлено на охрану окружающей среды, здоровья и жизнедеятельности, сокращение потребляемых ресурсов.

Руководство Китайско-Белорусского СЗАО «Компания по развитию индустриального парка» постоянно стремится снизить негативное воздействие на окружающую среду и создать благоприятные условия здоровья и жизнедеятельности.

В нашей деятельности мы будем обеспечивать соблюдение природоохранного законодательства и законодательства по охране труда.

Мы гарантируем сокращение воздействия на окружающую среду путем внедрения современных технологий, совершенствования процессов, рационального использования природных ресурсов, сокращения воздействия вредных факторов на человека.

Мы обязуемся поддерживать и развивать систему охраны окружающей среды, здоровья и жизнедеятельности, инструменты по ее управлению.

Мы донесем понимание нашей Политики в области охраны окружающей среды, здоровья и жизнедеятельности до каждого сотрудника компании, до каждого поставщика и подрядчика, резидентов Китайско-Белорусского индустриального парка «Великий камень».

Генеральный директор

Ли Хайсинь

4. СИСТЕМА УПРАВЛЕНИЯ ОКРУЖАЮЩЕЙ СРЕДОЙ, ЗДОРОВЬЕМ И ЖИЗНЕДЕЯТЕЛЬНОСТЬЮ

С целью внедрения и обеспечения эффективного функционирования системы управления ЕНС в организации разработана и утверждена документация, охватывающая все элементы системы. Основопологающим документом является Руководство по системе управления окружающей средой, здоровьем и жизнедеятельностью (ЕНС) Китайско-Белорусского СЗАО «Компания по развитию индустриального парка» (утверждено приказом генерального директора Китайско-Белорусского СЗАО «Компания по развитию индустриального парка» от 20 апреля 2017 г. № 38).

Для эффективного управления деятельностью Общества и отдельных структурных подразделений в части воздействия на окружающую среду установлены процедуры идентификации экологических аспектов и производится оценка их важности.

Результаты идентификации экологических аспектов позволили выявить приоритеты при установлении целевых и плановых экологических показателей, разработке Программы управления окружающей средой и являются основой при определении Политики.

С целью организации работы по охране окружающей среды и осуществлению контроля в области охраны окружающей среды, рационального использования природных ресурсов, контроля выполнения норм и требований, ограничивающих вредное воздействие процессов деятельности на окружающую среду в Китайско-Белорусском СЗАО «Компания по развитию индустриального парка» разработана система производственного экологического контроля.

Для обеспечения постоянного улучшения управления системой ЕНС проводится внутренний аудит.

Для выявления возможностей улучшения системы, выработки и принятия решений, направленных на выполнение Политики, а также обеспечения соответствия системы установленным требованиям, оценки пригодности, адекватности и результативности функционирования, ежегодно со стороны высшего руководства проводится анализ системы.

5. ЭКОЛОГИЧЕСКИЕ АСПЕКТЫ И ВОЗДЕЙСТВИЯ НА ОКРУЖАЮЩУЮ СРЕДУ

Экологические аспекты идентифицируются и оцениваются при планировании деятельности, осуществлении процессов Общества, транспортировании, взаимодействии с подрядчиками, поставщиками, резидентами, обращении с отходами, получении и обращении с сырьем и материалами по следующим ключевым направлениям:

- энергоэффективность;
- потребление сырья и материалов;
- вода;
- отходы;
- выбросы загрязняющих веществ (в том числе, парниковых газов).

Идентификация и оценка экологических аспектов включают следующие этапы:

- составление схем материальных потоков (включающих воздействия на окружающую среду) по направлениям деятельности и процессам;
- составление общего реестра экологических аспектов;
- составление реестра важных экологических аспектов.

На основании предварительной экологической оценки определены характерные для Общества прямые и косвенные экологические аспекты:

<i>Прямые экологические аспекты</i>	<i>Косвенные экологические аспекты</i>
Выбросы загрязняющих веществ в атмосферный воздух	Вопросы, связанные с жизненным циклом услуг
Потребление материалов	Экологическая сознательность поставщиков
Образование отходов	Экологическая сознательность при планировании закупок
Потребление электроэнергии	

Выявление экологических аспектов и ранжирование экологических аспектов по степени их важности базируется на экспертных оценках.

Основной принцип методики оценки важности экологических аспектов состоит в том, что каждому выявленному экологическому аспекту, по установленному критерию оценки присваивается определенная категория А, В или С.

Категория А (3 балла) – существенные проблемы: сверхнормативное воздействие на окружающую среду, высокая степень экологической опасности, большие экологические издержки и пр. Экологический аспект является важным.

Категория В (2 балла) – несущественные проблемы: невысокая степень экологической опасности, незначительные экологические издержки и пр. Экологический аспект является маловажным.

Категория С (1 балл) – штатные проблемы: воздействие на окружающую среду в пределах установленных нормативов, весьма низкая степень экологической опасности и пр. Экологический аспект является неважным.

Критерии выявления важных экологических аспектов приведены в таблице:

<p><i>Критерий 1 (соблюдение законодательства):</i> А: несоблюдение законов*</p> <p>В: законы соблюдаются, но законодатели планируют разработку более строгих законов</p> <p>С: соблюдение действующих законов, никаких нововведений в законах не планируются</p>	<p><i>Критерий 5 (потенциал опасности):</i> А: очень вредное воздействие (большая опасность для человека и окружающей среды)</p> <p>В: вредное воздействие (существует опасность для человека и окружающей среды)</p> <p>С: нет никакого вредного воздействия</p>
<p><i>Критерий 2 (общественное мнение):</i> А: сильная критика, требование запрета</p> <p>В: критика присутствует в отдельных случаях</p> <p>С: не существует никакой критики</p>	<p><i>Критерий 6 (затраты):</i> А: высокие затраты (например, по отношению к товарообороту предприятия)</p> <p>В: средние затраты</p> <p>С: незначительные затраты</p>
<p><i>Критерий 3 (воздействие на население):</i> А: особенно высокое воздействие (например, многократное повышение заболеваемости)</p> <p>В: частичное воздействие (незначительный рост заболеваемости)</p> <p>С: нет никакой угрозы для здоровья</p>	<p><i>Критерий 7 (экологические аспекты у поставщиков):</i> А: разработка сырья с большим вредом для окружающей среды (например, применение сырья, характеризующегося значительными выбросами загрязняющих веществ)</p> <p>В: определенное загрязнение окружающей среды, но ограниченное</p> <p>С: загрязнение окружающей среды отсутствует</p>
<p><i>Критерий 4 (воздействие на атмосферный воздух, водные ресурсы, землю):</i> А: очень существенная экологическая проблема</p> <p>В: экологическая проблема</p> <p>С: нет никакой экологической проблемы</p>	<p><i>Критерий 8 (экологические аспекты у потребителей):</i> А: опасные отходы, требуется специальная технология</p> <p>В: обычная переработка коммунальных или промышленных отходов</p> <p>С: не требуется переработки</p>
<p>* Несоблюдение законов (категория А) критерия 1 является основанием для включения аспекта в реестр важных экологических аспектов без проведения дальнейшей оценки по остальным критериям и требует незамедлительных мер по устранению несоответствия.</p>	

Для каждого экологического аспекта рассчитывается средняя оценка по следующей формуле:

Средняя оценка важности = $(N_A * 3 + N_B * 2 + N_C * 1) / (N_A + N_B + N_C)$, где:

N_A – количество критериев, получивших оценку А,

N_B – количество критериев, получивших оценку В,

N_C – количество критериев, получивших оценку С.

Оценка важности каждого экологического аспекта проводится в соответствии со следующей таблицей:

<i>Средняя оценка</i>	<i>Категория аспекта</i>
1,00 – 1,49	С (неважный)
1,50 – 2,00	В (маловажный)
2,10 – 3,00	А (важный)

Актуализация (пересмотр) общего реестра экологических аспектов и реестра важных экологических аспектов Общества осуществляется:

- в плановом порядке не реже одного раза в год;
- в случае изменения требований законодательства;
- в случае изменения воздействия на окружающую среду;
- по результатам достижения целевых и плановых экологических показателей, мероприятий Программы управления окружающей средой;
- при внедрении новых процессов, оборудования, коммуникации, состава сырья и материалов;
- при получении предписаний со стороны контролирующих природоохранных органов, жалоб от общественности;
- после аварийных ситуаций;
- при изменении методики выявления важных экологических аспектов.

Реестр важных экологических аспектов Общества актуализируется на основании актуализированного общего реестра экологических аспектов.

Система управления ЕHS основана на выявленных экологических аспектах, необходимости эффективного управления ими и сокращения воздействия на окружающую среду согласно следующей таблице:

Экологический аспект	Описание деятельности или процесса		Воздействие на окружающую среду	Критерии важности экологического аспекта
	подразделение	вид деятельности или процесса		
Выбросы загрязняющих веществ (CO ₂ , NO _x , SO ₂ , PM)	все структурные подразделения	использование автомобиля	загрязнение атмосферного воздуха	A
Потребление элементов питания	все структурные подразделения	организация работы офиса	загрязнение окружающей среды отходами, опасными веществами	A
Обращение с батареями (элементами питания) различных моделей отработанными	все структурные подразделения	организация работы офиса	загрязнение окружающей среды отходами, опасными веществами	A
Потребление электрической энергии при работе бытовых приборов	все структурные подразделения	организация работы офиса	загрязнение атмосферного воздуха	A
Потребление топлива	все структурные подразделения	использование автомобиля	загрязнение атмосферного воздуха	A
Потребление бумаги и продукции из нее	все структурные подразделения	оказание услуг	образование отходов, использование природных ресурсов	B
Обращение с отходами бумаги и картона от канцелярской деятельности и делопроизводства	все структурные подразделения	оказание услуг	использование природных ресурсов	B
Обращение с отходами упаковочного картона незагрязненного	все структурные подразделения	организация работы офиса	образование отходов	B
Обращение с отходами производства, подобными отходам жизнедеятельности населения	все структурные подразделения	организация работы офиса	образование отходов	B
Потребление электрической энергии при работе офисной техники	все структурные подразделения	оказание услуг	загрязнение атмосферного воздуха	B
Потребление электрической энергии на освещение	все структурные подразделения	организация работы офиса	загрязнение атмосферного воздуха	B
Использование материалов, произведенных из вторичных материальных ресурсов	все структурные подразделения	оказание услуг, организация работы офиса	потребление природных ресурсов, образование отходов	B
Деятельность поставщиков, подрядчиков, резидентов в части обеспечения охраны окружающей среды и рационального использования природных ресурсов	все структурные подразделения	организация работы офиса	загрязнение атмосферного воздуха, образование сточных вод, отходов	B
Закупка сырья, материалов, оказывающих меньшее воздействие на окружающую среду	все структурные подразделения	организация работы офиса	загрязнение атмосферного воздуха, образование сточных вод, отходов	B

6. Существующие экологические показатели

Потребление электрической, тепловой энергии, топлива

Обеспечение Общества электрической и тепловой энергией осуществляется в рамках договора аренды от 18.08.2014 № А-1 с ООО «РАМ-Глобал».

Арендодатель представляет Обществу нормы расхода топливно-энергетических ресурсов (предельные уровни потребления топливно-энергетических ресурсов) на текущий календарный год, согласованные с Минским городским управлением по надзору за рациональным использованием топливно-энергетических ресурсов.

Для обеспечения здания тепловой и электрической энергией у арендодателя заключен договор с РУП «Минскэнерго». В состав РУП «Минскэнерго» входят шесть теплоэлектроцентралей, среди которых самой мощной является Минская ТЭЦ-4. Возобновляемых источников энергии данная теплоэлектростанция не использует.

Источником данных для получения информации об энергопотреблении служили акты сдачи-приемки оказанных услуг ООО «Рам-Глобал», являющегося арендодателем помещений, за январь – декабрь 2016 года.

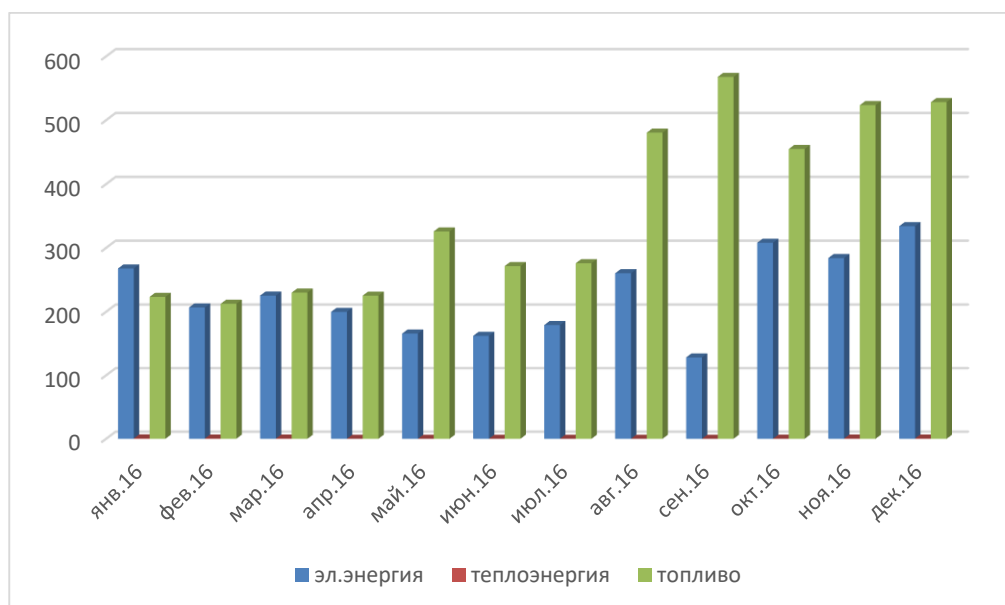
Основными источниками потребления электрической энергии являются освещение офиса, офисная и иная техника. Используемая техника принадлежит к классу энергоэффективности «В», «А».

Потребление тепловой энергии незначительно и связано с сезонным отоплением офиса.

Потребление топлива связано с частым использованием автомобилей в связи с необходимостью посещения индустриального парка в рамках основной деятельности Общества. Автомобили оснащены бензиновыми двигателями класса «Евро 5».

Данные по потреблению электроэнергии, тепловой энергии и топлива рассчитаны на человека в кВт·ч для удобства их сопоставления, данные по потреблению на 1 человека представлены в графической форме на диаграмме:

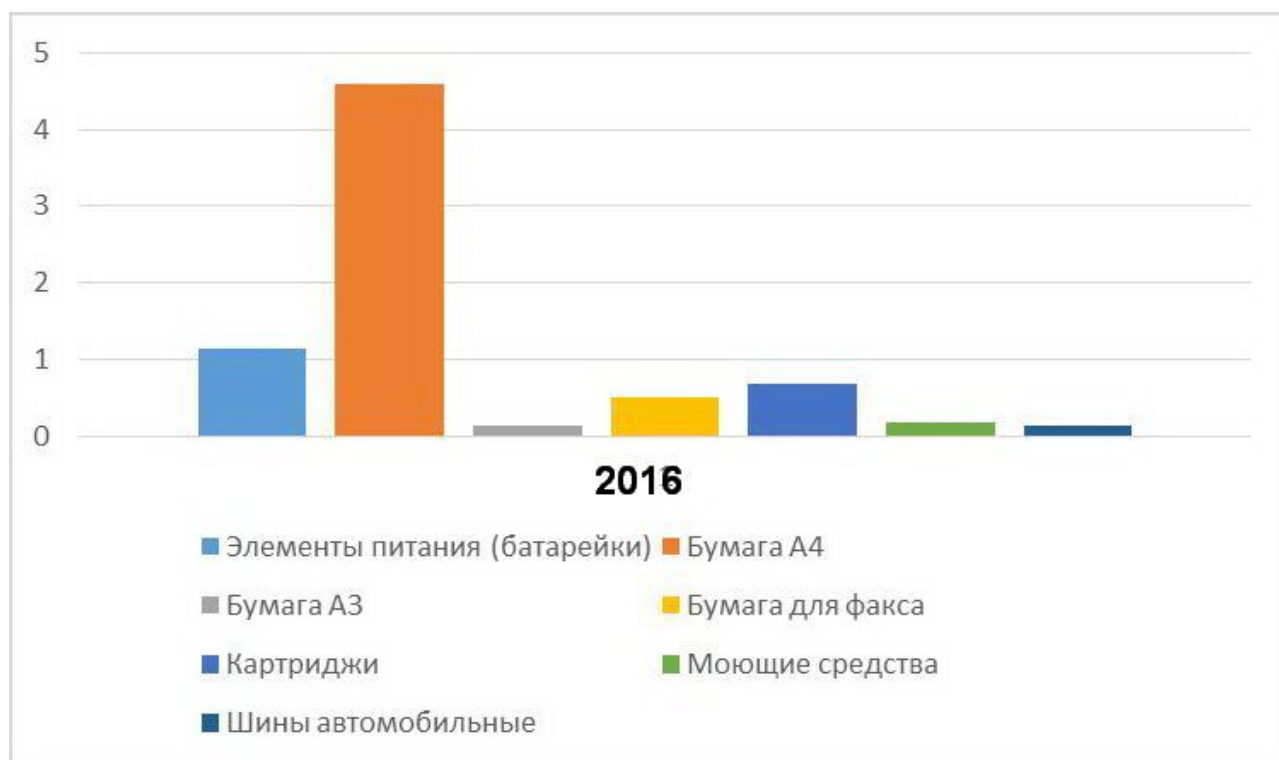
2016 год	Потребление электрической энергии на 1 чел., кВт·ч / в т.ч. из возобновляемых источников энергии	Потребление тепловой энергии на 1 чел., кВт·ч / в т.ч. из возобновляемых источников энергии	Потребление топлива на 1 чел., кВт·ч
январь	267,66 / 0	0,482 / 0	223,18
февраль	206,64 / 0	0,27 / 0	212,33
март	225,13 / 0	0,28 / 0	229,9
апрель	199,64 / 0	0,01 / 0	225,1
май	165,52 / 0	0,01 / 0	325,7
июнь	161,88 / 0	0,001 / 0	271,39
июль	178,93 / 0	0,003 / 0	275,9
август	260,18 / 0	0,02 / 0	480,38
сентябрь	127,97 / 0	0,02 / 0	567,7
октябрь	307,89 / 0	0,10 / 0	454,8
ноябрь	283,90 / 0	0,31 / 0	523,5
декабрь	333,87 / 0	0,38 / 0	528,2
январь-декабрь	2719,2 / 0	1,89 / 0	4318,1



Потребление материалов

Для оценки объёмов, используемых в процессе деятельности Общества материалов, которые могут оказывать отрицательное воздействие на окружающую среду, проанализированы оборотно-сальдовые ведомости за январь-декабрь 2016 г. Результаты оценки представлены в таблице и на диаграмме как количество потребляемых 1 человеком единиц:

<i>Наименование материалов</i>	<i>Ед. измерения</i>	<i>Среднее потребление за 2016 год</i>	<i>Потребление на 1 чел. в 2016 году</i>
Элементы питания (батарейки)	шт.	30	1,13
Бумага А4	шт.	130	4,60
Бумага А3	шт.	4	0,14
Бумага для факса	шт.	14	0,50
Картриджи	шт.	18	0,69
Моющие средства	шт.	5	0,18
Шины автомобильные	шт.	4	0,14

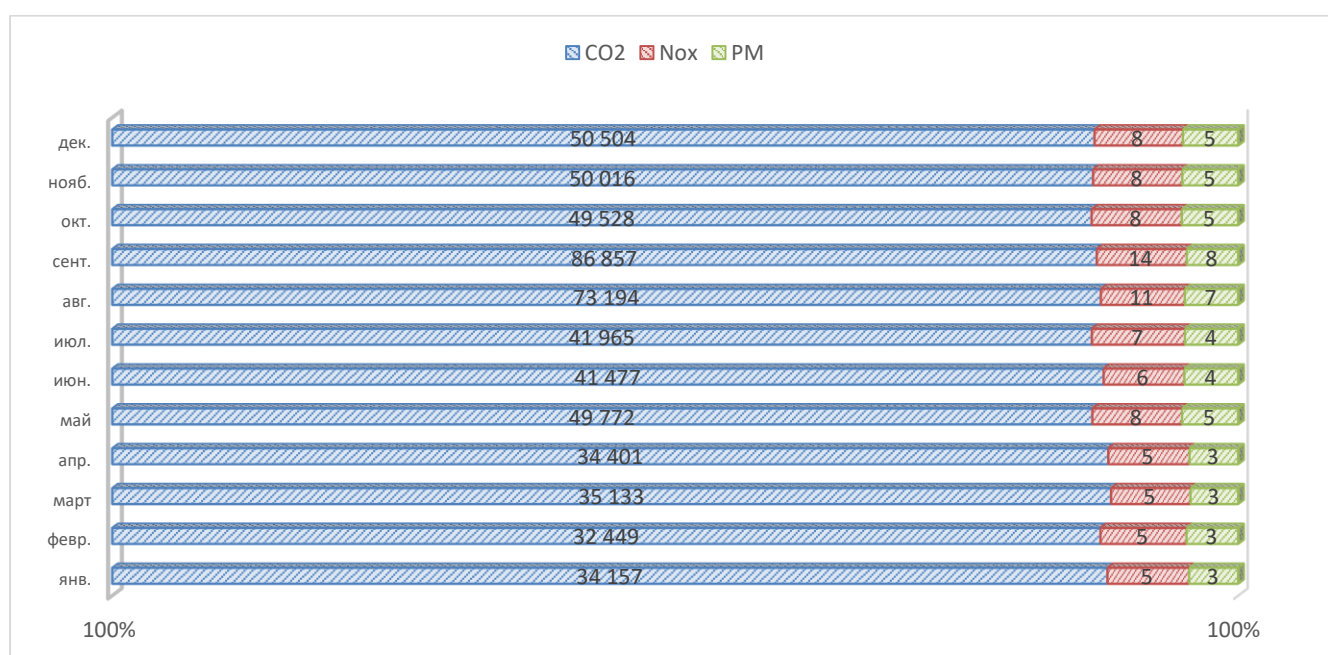


Выбросы загрязняющих веществ в атмосферный воздух

Деятельность Общества, сопровождающаяся выбросами загрязняющих веществ в атмосферный воздух (в том числе парниковых газов), связана с эксплуатацией автомобилей.

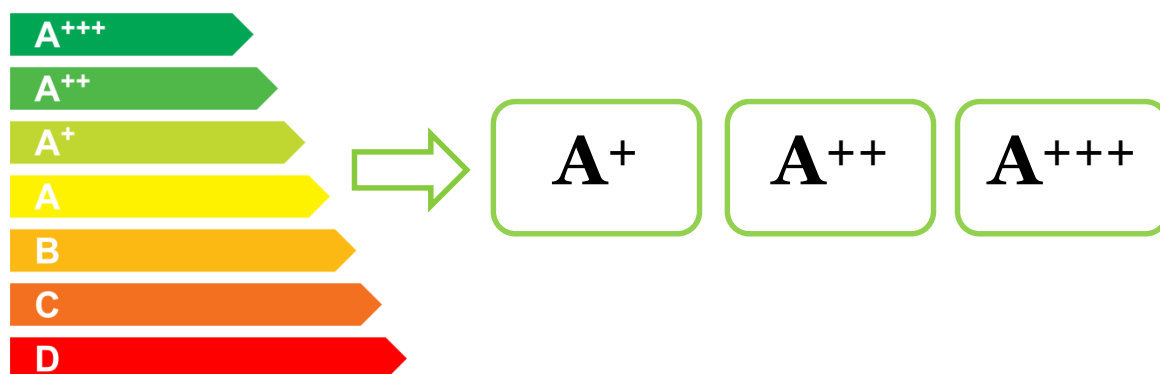
В таблице приведены количество потребленного за 2016 г. топлива и соответствующие ему выбросы CO₂, NO_x, PM на один автомобиль (расчеты произведены с помощью программного продукта Баварского агентства по охране окружающей среды (EMAS – компас)):

2016 год	Потребление топлива на 1 автомобиль, л	Выбросы CO ₂ , г	Выбросы NO _x , г	Выбросы PM, г
январь	140	34 157	5	3
февраль	133	32 449	5	3
март	144	35 133	5	3
апрель	141	34 401	5	3
май	204	49 772	8	5
июнь	170	41 477	6	4
июль	172	41 965	7	4
август	300	73 194	11	7
сентябрь	356	86 857	14	8
октябрь	203	49 528	8	5
ноябрь	205	50 016	8	5
декабрь	207	50 504	8	5
январь-декабрь	2375	579 453	90	55



7. Целевые и плановые экологические показатели

Потребление электроэнергии, топлива. Выбросы загрязняющих веществ



Потребление сырья и материалов



Обращение с отходами



**Деятельность поставщиков, подрядчиков, резидентов
в части сокращения вредного воздействия на окружающую среду и рационального использования природных ресурсов**



8. Реквизиты и контактная информация

Юридический адрес:	Минская область, Смолевичский район, Китайско-Белорусский индустриальный парк «Индустриальный парк «Великий камень»
Почтовый адрес:	220004, г. Минск, ул. К. Цеткин, 51а, 9 этаж
УНП	690656540
ОКПО	301545026000
Расчетные счета:	<p>№ BY28AKBB30121631700146000000 (белорусские рубли) № BY27AKBB30121631700276000000 (доллары США)</p> <p>в филиале № 500 Минского управления ОАО «АСБ Беларусбанк», код 601, адрес банка: г. Минск, пр-т Дзержинского, 69/1. Код банка АКBBBY21500</p>
Электронная почта	welcome@industrialpark.by
Инженер по охране окружающей среды (эколог)	<p>+375 (29) 385-16-47</p> <p>kravchuk@industrialpark.by</p>

9. Декларация о деятельности по верификации и валидации

ДЕКЛАРАЦИЯ ВЕРИФИКАТОРА В ОБЛАСТИ ОХРАНЫ ОКРУЖАЮЩЕЙ СРЕДЫ ПО ИТОГАМ ВЕРИФИКАЦИИ И ВАЛИДАЦИИ

.....(имя)

регистрационный номер верификатора в области охраны окружающей среды EMAS, аккредитованный в области (код NACE)

заявляет о проведении проверки производственного объекта (объектов) или организации в целом в соответствии с информацией, указанной в экологическом заявлении (*) организации (наименование),

регистрационный номер (если имеется)

на соответствие положениям Регламента №1221/2009/ЕС Европейского парламента и Совета от 25 ноября 2009 г. по добровольному участию организаций в схеме экологического менеджмента и аудита (EMAS).

Подписывая настоящую декларацию, я заявляю, что:

- верификация и валидация проводились в полном соответствии с положениями Регламента №1221/2009/ЕС,

- по итогам верификации и валидации несоответствий применимым нормам законодательства в области охраны окружающей среды выявлено не было,

- данные и информация, содержащиеся в экологическом заявлении / обновленном экологическом (*) компании / производственного объекта (*), предоставляют надежное, достоверное и точное описание всех видов деятельности организации (*) в рамках, указанных в экологическом заявлении.

Настоящий документ не эквивалентен регистрации в EMAS. Регистрация в EMAS осуществляется компетентным органом в соответствии с положениями Регламента №1221/2009/ЕС. Настоящий документ не должен использоваться в качестве самостоятельного документа для информирования общественности.

Составлено в/...../2017 г.

Подпись

.....
(*) вычеркнуть если не применимо